



**INSTITUTO SUPERIOR POLITÉCNICO DE VISEU**  
**ESCOLA SUPERIOR DE TECNOLOGIA E GESTÃO DE VISEU**

**ACESSO AO ENSINO SUPERIOR PARA MAIORES DE 23 ANOS**  
(Dec.Lei nº 64/2006, de 21 de março)

**Licenciatura em Turismo**

**PROVA DE CONHECIMENTOS ESPECÍFICOS**

**25 de maio de 2019**

**Duração: 90 minutos**

**Tome nota:**

- Para a resolução da prova deverá utilizar as folhas de resolução fornecidas.
- **Cada módulo deverá ser resolvido em folhas separadas.**
- Não se esqueça de preencher o cabeçalho das folhas de resolução.
- **Leia com atenção. Boa sorte.**

**Módulo 1**

**(5 valores)**

1. Numa perspetiva histórica aborde a questão do desenvolvimento do turismo.  
**(1 valor)**
2. Defina o Sistema Turístico e aponte as suas principais características.  
**(1 valor)**
3. Comente o seguinte texto: **(3 valores)**

**Turismo de Portugal investe 200 mil euros na campanha de boas vindas “Brelcome”**

O Turismo de Portugal lançou hoje uma campanha de boas-vindas a cidadãos britânicos, denominada 'Brelcome', no âmbito do plano de contingência de Portugal para o 'Brexit', num investimento de 200 mil euros.

A 'Brelcome', trocadilho entre 'Brexit' (saída do Reino Unido da União Europeia) e a palavra 'welcome' (inglês para 'bem-vindos'), “integra o plano de contingência de Portugal para o mercado do Reino Unido”, de acordo com comunicado do Turismo de Portugal divulgado hoje.

A campanha “inclui também uma linha de atendimento online dedicada e uma área informativa específica no portal VisitPortugal”, um portal ‘online’ dedicado a turistas estrangeiros que pretendem visitar Portugal, pode ler-se no comunicado.

Totalizando um investimento de 200 mil euros, a campanha vai estar ativa até junho e “promove os ativos do turismo nacional”, para “lembrar que, apesar de mudanças que possam eventualmente estar a chegar, há sempre coisas que não mudam” no turismo em Portugal.

Para o Turismo de Portugal, o país “garante aos britânicos que irão manter as condições de viagem de que beneficiam atualmente — designadamente isenção de vistos, criação de corredores dedicados nos aeroportos, utilização dos seguros de saúde ou reconhecimento das cartas de condução”.

Citada no comunicado, a secretária de Estado do Turismo, Ana Mendes Godinho, garante que Portugal “com ‘Brexit’ ou sem Brexit”, criou “todas as condições para continuar a acolher da mesma forma”.

“As medidas aprovadas pelo Governo português foram muito bem recebidas pelos operadores turísticos e pelos britânicos, que são o nosso principal mercado turístico”, disse a governante, adiantando que este mercado cresceu 4,3% em janeiro.

Já o presidente do Turismo de Portugal, Luís Araújo, afirma: “Apesar de todas as incertezas, queremos deixar claro que Portugal é um país inclusivo e que todos são bem-vindos. Continuamos a apostar no Reino Unido enquanto mercado estratégico para o turismo nacional e nunca é demais reforçar a afinidade que une os dois países e as nossas culturas”.

Na quarta-feira, na inauguração da Bolsa de Turismo de Lisboa (BTL), o ministro da Economia, Pedro Siza Vieira, já tinha adiantado que a campanha ia ser lançada para que o mercado turístico britânico visse Portugal como o destino europeu “mais amigável” (*in Lusa, 15 de março de 2019*)

## Módulo 2

(15 valores)

**Nota:** Neste módulo **responda apenas às questões de uma das três opções** (correspondentes às áreas de conhecimento):

- **Opção A** – Área de conhecimento de **Geografia**
- **Opção B** – Área de conhecimento de **Português**
- **Opção C** – Área de conhecimento de **Economia**

### **Opção A** – Área de conhecimento de **GEOGRAFIA**

#### **GRUPO I**

1. Num mundo globalizado explique o que entende por “empresa metanacional”. (1 valor)
2. Refira três fatores características implícitas da globalização. (2 valores)
3. Que comentário lhe sugere a frase “O mundo é uma aldeia global”. (2 valores)

#### **GRUPO II**

Explique o que entende por as organizações internacionais formais e não formais. dê exemplos de cada uma delas. (2 valores)

#### **GRUPO III**

1. Explique a diferença entre deslocados e refugiados. (1 valor)
2. Mencione duas importantes consequências dos fluxos migratórios nas áreas de destino e, na sequência, explique de que forma o trabalho migrante contribui para a precariedade do emprego? (2 valores)
3. Mencione as medidas mais adotadas para promover a integração dos imigrantes. (2 valores)

#### **GRUPO IV**

Comente o sucesso o surgimento de novos partidos extremistas e o sucesso dos já existentes, que se tem vindo a verificar na UE. (3 valores)

## **Opção B – Área de conhecimento de Português**

**Todas as respostas deverão ser dadas na folha de prova e não no enunciado.**  
**A resposta do Grupo II deverá ser redigida em conformidade com o ‘novo Acordo Ortográfico’ (norma do Português europeu).**

### **Grupo I** **(5 valores)**

**1. O início da narração de Os Maias situa-se em...**

- a) outubro de 1875
- b) dezembro de 1875
- c) outubro de 1888

**2. O nome do Ramalhete justifica-se**

- a) porque o casarão tinha um belo jardim nas traseiras.
- b) por causa de um revestimento de azulejos que tinha representado um ramo de girassóis atado por uma fita.
- c) como homenagem à esposa de D. Afonso.

**3. Na analepse inicial, recuamos até ao mais antigo antepassado da família que é...**

- a) Caetano da Maia
- b) Eusébio da Maia
- c) Pedro da Maia

**4. Caetano da Maia, pai de Afonso, é protótipo de**

- a) absolutista despótico
- b) jacobino
- c) liberal devoto

**5. Por razões políticas, Afonso e a esposa exilaram-se para**

- a) Espanha
- b) França
- c) Inglaterra

**6. A educação de Pedro da Maia foi assumida**

- a) pela mãe
- b) pelo pai
- c) pelo pai e pela mãe

**7. Os traços hereditários de Pedro da Maia ligam-no sobretudo**

- a) ao pai
- b) à mãe
- c) ao avô paterno

**8. Após a morte da mãe, Pedro da Maia**

- a) entra num estado de melancolia para o qual não encontra solução
- b) sente uma agonia terrível, atenuada, contudo, por uma vida de estroinice
- c) aproxima-se mais do pai

**9. O jardim do Ramalhete**

- a) possuía uma estátua, uma cascata e alguma vegetação
- b) era tão vasto quanto o da quinta de Santa Olávia
- c) sofreu transformações radicais

**10. Maria Monforte era conhecida como a “negreira”, porque**

- a) tinha a pela escura, como chocolate negro
- b) porque tinha nascido em África
- c) por causa dos negócios de seu pai.

**Grupo II**

**(10 valores)**

A partir da ação fulcral – amores de Carlos e Maria Eduarda – Eça de Queirós pretendeu, em *Os Maias*, retratar a sociedade portuguesa dos fins do século XIX.

**Num texto bem estruturado, de cerca de 200 palavras, mostre como a ação central e a comédia de costumes se entrelaçam e se complementam artisticamente de forma a dar à obra uma unidade incontestável.**

## Opção C – Área de conhecimento de Economia

### Grupo I

1. Defina custo de oportunidade relacionando-o com o problema económico da escassez.
2. A tabela seguinte apresenta a estrutura das despesas médias anuais das famílias de um determinado país, para o ano de 2018.

Classes de despesa	Total em euros
Produtos alimentares e bebidas não alcoólicas	5 225
Bebidas alcoólicas e tabaco	800
Vestuário e calçado	1 800
Habituação, água, eletricidade, gás e outros combustíveis	5 500
Saúde	1 900
Transportes e comunicações	5 000
Lazer, distração e cultura	1 300
Restaurantes e hotéis	2 600
Outros bens e serviços	2 000

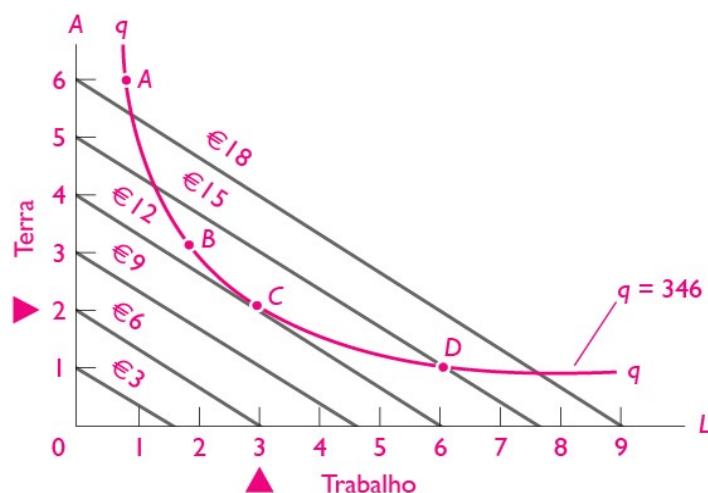
- a) Diga o que entende por estrutura de consumo.
  - b) Determine o coeficiente orçamental da classe de despesa relativa a “Produtos alimentares e bebidas não alcoólicas” e interprete o resultado obtido.
  - c) Admita que em 2019 se prevê um aumento do rendimento disponível das famílias deste país. Diga, justificando devidamente, as alterações que se podem prever na estrutura de consumo das famílias.
  - d) Distinga bens inferiores de bens superiores. Indique um exemplo para cada um deles.
3. No quadro seguinte apresentam-se alguns elementos relativos à economia portuguesa, para o 1º trimestre de 2019.

População empregada (milhares de pessoas)	4 880,2
População desempregada (milhares de pessoas)	353,6

Fonte: INE

Determine a taxa de desemprego para o período referido.

(Nota: recomenda-se o arredondamento a 2 casas decimais)



Fonte: Samuelson e Northaus, Economia, McGraw-Hill

- Distinga isoquanta e isocusto.
- Diga, justificando devidamente, se concorda com a afirmação seguinte:  
*“Se a empresa estiver a operar no ponto B, a empresa garante a produção de 346 unidades do bem ao menor custo possível.”*
- Sabe-se que o preço unitário do fator trabalho é de 2€. ( $P_L=2$ ) e que o preço unitário do fator terra é de 3€ ( $P_A=3$ ). Para uma utilização de 3 unidades do fator trabalho ( $L=3$ ) e 2 unidades do fator terra ( $A=2$ ), calcule o custo médio suportado por esta empresa. Interprete devidamente o valor obtido.  
 (Nota: recomenda-se o arredondamento a 2 casas decimais)

5. As Contas Nacionais de um país apresentavam em 2018 os seguintes dados, entre outros:

Rubricas	Valores
Consumo privado	6 720
Consumo público	2 064
Formação bruta de capital fixo	1 440
Variação de existências	312
Exportações	516
Importações	864
Saldo dos rendimentos com o Resto do Mundo	288

- Determine o valor do *Investimento Bruto* (ou *Formação Bruta de Capital*).
- Calcule o valor do *Produto Interno Bruto a preços de mercado* (PIBpm).
- Calcule o valor da *Despesa Nacional* (DN).

6. No quadro seguinte apresentam-se alguns elementos relativos à Balança de Pagamentos portuguesa para o ano de 2018.

Rubricas	Saldo (milhões euros)
<b>Balança Corrente</b>	-1 230,4
Serviços	16 718,1
Rendimento primário (ou Rendimentos)	-5 700,6
Rendimento secundário (ou Transferências correntes)	2 459,3

Fonte: PORDATA

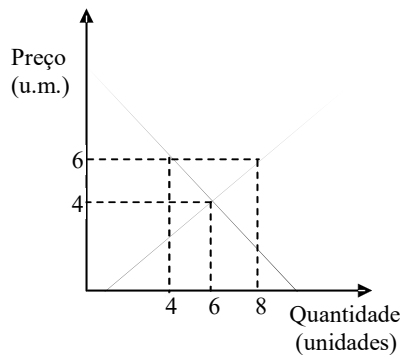
Sabe-se ainda que, em 2018, o valor das Exportações de bens (mercadorias) foi de 56 973,4 milhões de euros.

- Determine o saldo da Balança de Bens (ou Mercadorias).
- Determine a *Taxa de cobertura* das Importações de bens pelas Exportações de bens.

## Grupo II

- O consumo final verifica-se quando:
  - o bem é utilizado pelos produtores para produzir bens essenciais;
  - o bem é utilizado por um indivíduo e impede o seu uso por parte de outros indivíduos;
  - o bem é utilizado pelas famílias na satisfação direta das suas necessidades;
  - nenhuma das anteriores.
- Se o aumento de preço do bem A induz o aumento da procura do bem B, dizemos que:
  - A e B são bens complementares;
  - A e B são bens inferiores;
  - A e B são bens substitutos;
  - nenhuma das anteriores.
- Um estudante, com mais de 15 anos de idade, é considerado:
  - desempregado;
  - inativo;
  - ativo, se exercer uma atividade não remunerada;
  - nenhuma das anteriores.
- O uso de um cartão de débito para pagar a conta do supermercado corresponde a uma forma de moeda:
  - divisionária ou de trocos;
  - moeda-mercadoria;
  - escritural;
  - nenhuma das anteriores.
- Considere a seguinte representação gráfica das curvas de procura e de oferta do bem X:





Podemos concluir que para o preço de 6 unidades monetárias (u.m.) existe:

- a) excesso de procura, sendo a quantidade procurada superior à quantidade oferecida do bem X;
  - b) excesso de oferta, sendo a quantidade procurada superior à quantidade oferecida do bem X;
  - c) excesso de oferta, sendo a quantidade transacionada do bem X igual à quantidade oferecida desse bem;
  - d) nenhuma das anteriores.
6. No âmbito da análise Procura/Oferta de um determinado bem X:
- a) um aumento do rendimento do consumidor (mantendo-se tudo o resto constante) deslocará a curva de procura de X para a direita;
  - b) uma diminuição do rendimento do consumidor (mantendo-se tudo o resto constante) deslocará a curva de procura de X para a direita;
  - c) um aumento dos custos dos fatores de produção (mantendo os restantes fatores constantes) deslocará a curva de oferta de X para a direita;
  - d) nenhuma das anteriores.
7. O oligopólio é uma estrutura de mercado de concorrência imperfeita que se caracteriza por:
- a) um número muito elevado de empresas que produzem um bem diferenciado;
  - b) um número muito elevado de empresas que produzem um bem homogéneo;
  - c) um número reduzido de empresas com capacidade para influenciar o preço de mercado;
  - d) nenhuma das anteriores.
8. No país A, em 2017, a taxa de variação anual dos salários nominais foi 12% e a taxa de variação anual do índice de preços no consumidor (IPC) foi de 14%. Nesta situação, verificou-se:
- a) um aumento dos salários reais;
  - b) uma manutenção dos salários reais;
  - c) uma diminuição dos salários reais;
  - d) nenhuma das anteriores.
9. A Caixa Geral de Depósitos é uma unidade institucional que se integra no setor institucional:
- a) Administrações públicas;
  - b) Instituições sem fins lucrativos ao serviço das famílias;
  - c) Sociedades financeiras;
  - d) nenhuma das anteriores.

- 10.** O Consumo Privado (de bens e serviços) é contabilizado no cálculo do Produto Interno Bruto a preços de mercado (PIBpm) pela:
- a) ótica da despesa;
  - b) ótica do produto;
  - c) ótica do rendimento;
  - d) nenhuma das anteriores.
- 11.** A Balança de Pagamentos portuguesa subdivide-se em 3 grandes componentes, que são:
- a) Balança Corrente, Balança Comercial e Balança de Bens;
  - b) Balança Corrente, Balança de Capital e Balança Financeira;
  - c) Balança de Serviços, Balança de Importações e Balança de Exportações;
  - d) nenhuma das anteriores.
- 12.** A redução das taxas de juro, para facilitar a procura de crédito, é uma medida:
- a) de uma política monetária expansionista;
  - b) de uma política monetária retracionista;
  - c) de uma política fiscal expansionista;
  - d) nenhuma das anteriores.

**Cotação das questões:**

**Grupo I (9,0 valores)**

**Questão 1:** 0,5 valores

**Questão 2:** 2,5 valores - alínea a): 0,5 valores; alínea b): 0,5 valores; alínea c): 0,5 valores; alínea d): 1 valor

**Questão 3:** 1,2 valores

**Questão 4:** 2,1 valores - alínea a): 0,8 valores; alínea b): 0,5 valores; alínea c): 0,8 valores

**Questão 5:** 1,5 valores - alínea a): 0,5 valores; alínea b): 0,5 valores; alínea c): 0,5 valores

**Questão 6:** 1,2 valores - alínea a): 0,6 valores; alínea b): 0,6 valores

**Grupo II (6,0 valores)**

**Questões 1 a 12:** 0,5 valores cada questão

**INSTITUTO POLITÉCNICO DE VISEU**  
**ESCOLA SUPERIOR DE TECNOLOGIA E GESTÃO DE VISEU**

**ACESSO AO ENSINO SUPERIOR PARA MAIORES DE 23 ANOS**  
(Dec.Lei nº 64/2006, de 21 de Março)

**PROVA DE CONHECIMENTOS ESPECÍFICOS**

**Licenciatura em Turismo**

Nome do Candidato \_\_\_\_\_ 25/05/2019

**Quadro de respostas do Grupo II**  
**da Opção C - Área de Conhecimento de Economia**

<b>Questão</b>	<b>a</b>	<b>b</b>	<b>c</b>	<b>d</b>
1				
2				
3				
4				
5				
6				
7				
8				
9				
10				
11				
12				