



INSTITUTO SUPERIOR POLITÉCNICO DE VISEU
ESCOLA SUPERIOR DE TECNOLOGIA E GESTÃO DE VISEU

ACESSO AO ENSINO SUPERIOR PARA MAIORES DE 23 ANOS
(Dec.Lei nº 64/2006, de 21 de março)

Licenciatura em Marketing

PROVA DE CONHECIMENTOS ESPECÍFICOS

25 de maio de 2019

Duração: 90 minutos

Tome nota:

- Para a resolução da prova deverá utilizar as folhas de resolução fornecidas.
- **Cada módulo deverá ser resolvido em folhas separadas.**
- Não se esqueça de preencher o cabeçalho das folhas de resolução.
- **Leia com atenção. Boa sorte.**

Módulo 1

(5 valores)

1. Segundo a teoria de Maslow, “os gestores devem preocupar-se com a identificação do nível de satisfação das necessidades dos seus colaboradores para conseguirem saber motivá-los e, assim, satisfazer as necessidades da empresa.”
 - 1.1 Exponha a definição do conceito de “motivação” e distinga a motivação interna da motivação externa. **(1 valor)**
 - 1.2 Caracterize cada um dos cinco níveis de necessidades de acordo com a teoria das necessidades de Maslow. **(1,5 valores)**
2. “Os hipermercados Continente são considerados um sistema fechado”. Concorda com esta afirmação? Argumente e distinga o “sistema fechado” do “sistema aberto”. **(1,5 valores)**
3. O que são os recursos de uma empresa? Exponha exemplos concretos dos recursos de uma empresa à sua escolha. **(1 valor)**

Módulo 2

(15 valores)

Nota: Neste módulo **responda apenas às questões de uma das três opções** (correspondentes às áreas de conhecimento):

- **Opção A** – Área de conhecimento de **Matemática**
- **Opção B** – Área de conhecimento de **Português**
- **Opção C** – Área de conhecimento de **Economia**

Opção A – Área de conhecimento de **Matemática**

Nas questões seguintes apresente o seu raciocínio de forma clara, indicando todos os cálculos que efetuar e todas as justificações necessárias.

1. Numa turma do 12º ano realizou-se um inquérito aos alunos sobre a intenção de frequentar o Ensino Superior. Os resultados estão registados na tabela seguinte:

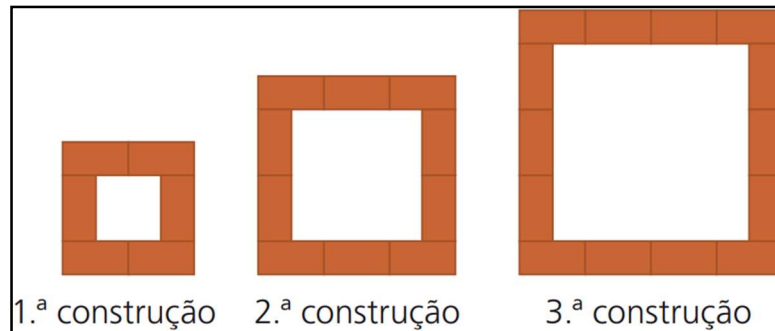
Respostas	Sexo masculino	Sexo feminino
Sim	9	10
Não	6	3

- (a) Quantos alunos responderam afirmativamente?
- (b) Escolhendo um aluno ao acaso, indique a probabilidade de este:
- não frequentar o Ensino Superior, apresentando o resultado na forma de percentagem, com duas casas decimais.
 - ser uma rapariga que vai frequentar o Ensino Superior, apresentando o resultado na forma de fração irredutível.

2. Resolva o seguinte sistema de equações lineares:

$$\begin{cases} 4 - x = y \\ 3x - y = 4 \end{cases}$$

3. Na figura seguinte, está representada uma sequência de três construções obtidas pela disposição de peças retangulares, todas iguais, que estão agrupadas segundo uma determinada regra, formando quadrados.



- (a) Quantas peças retangulares terá a 15^a construção.
 (b) Se continuarmos a sequência de acordo com a regra, haverá alguma construção com 348 peças?
4. O número de consultas, acumuladas ao longo do tempo, a um popular site da internet é estimado pela função $N(t) = 20 + 40e^{0,2t}$, onde N é dado em milhares e $t \geq 1$ representa o número de meses.
- (a) Estime o número de consultas ao site ao fim de um ano.
 (b) A partir de que mês o número de consultas é superior a $20(1 + 2e)$?
 (c) Resolva a equação $N(t) = 100$ e apresentando o resultado na forma de número inteiro, indique qual o significado da solução obtida.

Questões:

1.	(a)	0,5	2.	1,5	3.	(a)	1,5	4.	(a)	2,4
	(b)	i.	1,8			(b)	2,5		(b)	2,0
		ii.	1,8						(c)	1,0

Opção B – Área de conhecimento de Português

Todas as respostas deverão ser dadas na folha de prova e não no enunciado.
A resposta do Grupo II deverá ser redigida em conformidade com o 'novo Acordo Ortográfico' (norma do Português europeu).

Grupo I **(5 valores)**

- 1. O início da narração de Os Maias situa-se em...**
 - a) outubro de 1875
 - b) dezembro de 1875
 - c) outubro de 1888
- 2. O nome do Ramalhete justifica-se**
 - a) porque o casarão tinha um belo jardim nas traseiras.
 - b) por causa de um revestimento de azulejos que tinha representado um ramo de girassóis atado por uma fita.
 - c) como homenagem à esposa de D. Afonso.
- 3. Na analepse inicial, recuamos até ao mais antigo antepassado da família que é...**
 - a) Caetano da Maia
 - b) Eusébio da Maia
 - c) Pedro da Maia
- 4. Caetano da Maia, pai de Afonso, é protótipo de**
 - a) absolutista despótico
 - b) jacobino
 - c) liberal devoto
- 5. Por razões políticas, Afonso e a esposa exilaram-se para**
 - a) Espanha
 - b) França
 - c) Inglaterra
- 6. A educação de Pedro da Maia foi assumida**
 - a) pela mãe
 - b) pelo pai
 - c) pelo pai e pela mãe
- 7. Os traços hereditários de Pedro da Maia ligam-no sobretudo**
 - a) ao pai
 - b) à mãe
 - c) ao avô paterno
- 8. Após a morte da mãe, Pedro da Maia**
 - a) entra num estado de melancolia para o qual não encontra solução
 - b) sente uma agonia terrível, atenuada, contudo, por uma vida de estroinice
 - c) aproxima-se mais do pai

9. O jardim do Ramalhete

- a) possuía uma estátua, uma cascata e alguma vegetação
- b) era tão vasto quanto o da quinta de Santa Olávia
- c) sofreu transformações radicais

10. Maria Monforte era conhecida como a “negreira”, porque

- a) tinha a pela escura, como chocolate negro
- b) porque tinha nascido em África
- c) por causa dos negócios de seu pai.

Grupo II

(10 valores)

A partir da ação fulcral – amores de Carlos e Maria Eduarda – Eça de Queirós pretendeu, em *Os Maias*, retratar a sociedade portuguesa dos fins do século XIX.

Num texto bem estruturado, de cerca de 200 palavras, mostre como a ação central e a comédia de costumes se entrelaçam e se complementam artisticamente de forma a dar à obra uma unidade incontestável.

Opção C – Área de conhecimento de Economia

Grupo I

1. Defina custo de oportunidade relacionando-o com o problema económico da escassez.
2. A tabela seguinte apresenta a estrutura das despesas médias anuais das famílias de um determinado país, para o ano de 2018.

Classes de despesa	Total em euros
Produtos alimentares e bebidas não alcoólicas	5 225
Bebidas alcoólicas e tabaco	800
Vestuário e calçado	1 800
Habituação, água, eletricidade, gás e outros combustíveis	5 500
Saúde	1 900
Transportes e comunicações	5 000
Lazer, distração e cultura	1 300
Restaurantes e hotéis	2 600
Outros bens e serviços	2 000

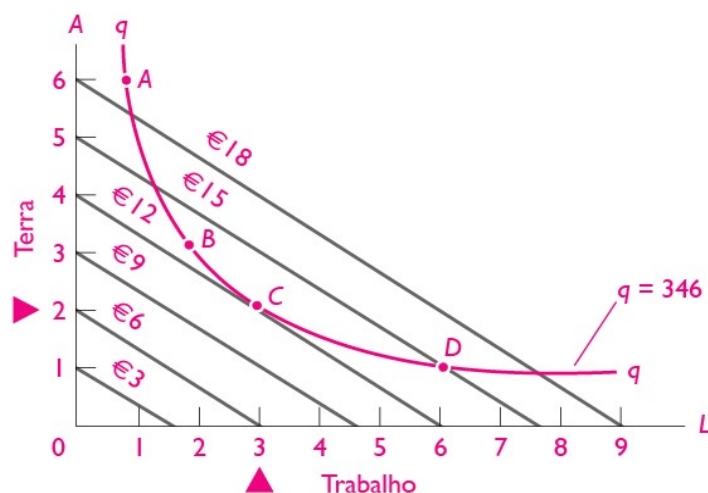
- a) Diga o que entende por estrutura de consumo.
 - b) Determine o coeficiente orçamental da classe de despesa relativa a “Produtos alimentares e bebidas não alcoólicas” e interprete o resultado obtido.
 - c) Admita que em 2019 se prevê um aumento do rendimento disponível das famílias deste país. Diga, justificando devidamente, as alterações que se podem prever na estrutura de consumo das famílias.
 - d) Distinga bens inferiores de bens superiores. Indique um exemplo para cada um deles.
3. No quadro seguinte apresentam-se alguns elementos relativos à economia portuguesa, para o 1º trimestre de 2019.

População empregada (milhares de pessoas)	4 880,2
População desempregada (milhares de pessoas)	353,6

Fonte: INE

Determine a taxa de desemprego para o período referido.

(Nota: recomenda-se o arredondamento a 2 casas decimais)



Fonte: Samuelson e Northaus, Economia, McGraw-Hill

- Distinga isoquanta e isocusto.
- Diga, justificando devidamente, se concorda com a afirmação seguinte:
“Se a empresa estiver a operar no ponto B, a empresa garante a produção de 346 unidades do bem ao menor custo possível.”
- Sabe-se que o preço unitário do fator trabalho é de 2€. ($P_L=2$) e que o preço unitário do fator terra é de 3€ ($P_A=3$). Para uma utilização de 3 unidades do fator trabalho ($L=3$) e 2 unidades do fator terra ($A=2$), calcule o custo médio suportado por esta empresa. Interprete devidamente o valor obtido.
 (Nota: recomenda-se o arredondamento a 2 casas decimais)

5. As Contas Nacionais de um país apresentavam em 2018 os seguintes dados, entre outros:

Rubricas	Valores
Consumo privado	6 720
Consumo público	2 064
Formação bruta de capital fixo	1 440
Variação de existências	312
Exportações	516
Importações	864
Saldo dos rendimentos com o Resto do Mundo	288

- Determine o valor do *Investimento Bruto* (ou *Formação Bruta de Capital*).
- Calcule o valor do *Produto Interno Bruto a preços de mercado* (PIBpm).
- Calcule o valor da *Despesa Nacional* (DN).

6. No quadro seguinte apresentam-se alguns elementos relativos à Balança de Pagamentos portuguesa para o ano de 2018.

Rubricas	Saldo (milhões euros)
Balança Corrente	-1 230,4
Serviços	16 718,1
Rendimento primário (ou Rendimentos)	-5 700,6
Rendimento secundário (ou Transferências correntes)	2 459,3

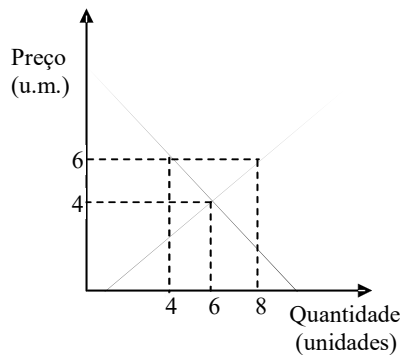
Fonte: PORDATA

Sabe-se ainda que, em 2018, o valor das Exportações de bens (mercadorias) foi de 56 973,4 milhões de euros.

- Determine o saldo da Balança de Bens (ou Mercadorias).
- Determine a *Taxa de cobertura* das Importações de bens pelas Exportações de bens.

Grupo II

- O consumo final verifica-se quando:
 - o bem é utilizado pelos produtores para produzir bens essenciais;
 - o bem é utilizado por um indivíduo e impede o seu uso por parte de outros indivíduos;
 - o bem é utilizado pelas famílias na satisfação direta das suas necessidades;
 - nenhuma das anteriores.
- Se o aumento de preço do bem A induz o aumento da procura do bem B, dizemos que:
 - A e B são bens complementares;
 - A e B são bens inferiores;
 - A e B são bens substitutos;
 - nenhuma das anteriores.
- Um estudante, com mais de 15 anos de idade, é considerado:
 - desempregado;
 - inativo;
 - ativo, se exercer uma atividade não remunerada;
 - nenhuma das anteriores.
- O uso de um cartão de débito para pagar a conta do supermercado corresponde a uma forma de moeda:
 - divisionária ou de trocos;
 - moeda-mercadoria;
 - escritural;
 - nenhuma das anteriores.
- Considere a seguinte representação gráfica das curvas de procura e de oferta do bem X:



Podemos concluir que para o preço de 6 unidades monetárias (u.m.) existe:

- a) excesso de procura, sendo a quantidade procurada superior à quantidade oferecida do bem X;
 - b) excesso de oferta, sendo a quantidade procurada superior à quantidade oferecida do bem X;
 - c) excesso de oferta, sendo a quantidade transacionada do bem X igual à quantidade oferecida desse bem;
 - d) nenhuma das anteriores.
6. No âmbito da análise Procura/Oferta de um determinado bem X:
- a) um aumento do rendimento do consumidor (mantendo-se tudo o resto constante) deslocará a curva de procura de X para a direita;
 - b) uma diminuição do rendimento do consumidor (mantendo-se tudo o resto constante) deslocará a curva de procura de X para a direita;
 - c) um aumento dos custos dos fatores de produção (mantendo os restantes fatores constantes) deslocará a curva de oferta de X para a direita;
 - d) nenhuma das anteriores.
7. O oligopólio é uma estrutura de mercado de concorrência imperfeita que se caracteriza por:
- a) um número muito elevado de empresas que produzem um bem diferenciado;
 - b) um número muito elevado de empresas que produzem um bem homogéneo;
 - c) um número reduzido de empresas com capacidade para influenciar o preço de mercado;
 - d) nenhuma das anteriores.
8. No país A, em 2017, a taxa de variação anual dos salários nominais foi 12% e a taxa de variação anual do índice de preços no consumidor (IPC) foi de 14%. Nesta situação, verificou-se:
- a) um aumento dos salários reais;
 - b) uma manutenção dos salários reais;
 - c) uma diminuição dos salários reais;
 - d) nenhuma das anteriores.
9. A Caixa Geral de Depósitos é uma unidade institucional que se integra no setor institucional:
- a) Administrações públicas;
 - b) Instituições sem fins lucrativos ao serviço das famílias;
 - c) Sociedades financeiras;
 - d) nenhuma das anteriores.

- 10.** O Consumo Privado (de bens e serviços) é contabilizado no cálculo do Produto Interno Bruto a preços de mercado (PIBpm) pela:
- a) ótica da despesa;
 - b) ótica do produto;
 - c) ótica do rendimento;
 - d) nenhuma das anteriores.
- 11.** A Balança de Pagamentos portuguesa subdivide-se em 3 grandes componentes, que são:
- a) Balança Corrente, Balança Comercial e Balança de Bens;
 - b) Balança Corrente, Balança de Capital e Balança Financeira;
 - c) Balança de Serviços, Balança de Importações e Balança de Exportações;
 - d) nenhuma das anteriores.
- 12.** A redução das taxas de juro, para facilitar a procura de crédito, é uma medida:
- a) de uma política monetária expansionista;
 - b) de uma política monetária retracionista;
 - c) de uma política fiscal expansionista;
 - d) nenhuma das anteriores.

Cotação das questões:

Grupo I (9,0 valores)

Questão 1: 0,5 valores

Questão 2: 2,5 valores - alínea a): 0,5 valores; alínea b): 0,5 valores; alínea c): 0,5 valores; alínea d): 1 valor

Questão 3: 1,2 valores

Questão 4: 2,1 valores - alínea a): 0,8 valores; alínea b): 0,5 valores; alínea c): 0,8 valores

Questão 5: 1,5 valores - alínea a): 0,5 valores; alínea b): 0,5 valores; alínea c): 0,5 valores

Questão 6: 1,2 valores - alínea a): 0,6 valores; alínea b): 0,6 valores

Grupo II (6,0 valores)

Questões 1 a 12: 0,5 valores cada questão

INSTITUTO POLITÉCNICO DE VISEU
ESCOLA SUPERIOR DE TECNOLOGIA E GESTÃO DE VISEU

ACESSO AO ENSINO SUPERIOR PARA MAIORES DE 23 ANOS
(Dec.Lei nº 64/2006, de 21 de Março)

PROVA DE CONHECIMENTOS ESPECÍFICOS

Licenciatura em Marketing

Nome do Candidato _____ 25/05/2019

Quadro de respostas do Grupo II
da Opção C - Área de Conhecimento de Economia

Questão	a	b	c	d
1				
2				
3				
4				
5				
6				
7				
8				
9				
10				
11				
12				